

## Методический анализ результатов ЕГЭ-2017 по АНГЛИЙСКОМУ ЯЗЫКУ (Липецкая область)

### 1. ХАРАКТЕРИСТИКА УЧАСТНИКОВ ЕГЭ

#### 1.1 Количество участников ЕГЭ по английскому языку (за последние 3 года)

*Таблица 1*

Учебный предмет	2015		2016		2017	
	чел.	% от общего числа участников	чел.	% от общего числа участников	чел.	% от общего числа участников
Английский язык	426	8,79	457	9,46	398	8,45

1.2 Юношей - 27,14%; девушек - 72,86%

#### 1.3 Количество участников ЕГЭ в регионе по категориям

*Таблица 2*

Всего участников ЕГЭ по предмету	398
Из них: выпускников текущего года, обучающихся по программам СОО	381 (95,73%)
выпускников текущего года, обучающихся по программам СПО	(0,00%)
выпускников прошлых лет	17 (4,27%)

#### 1.4 Количество участников по типам ОО

*Таблица 3*

Всего участников ЕГЭ по предмету	381
Из них:	
– выпускники СОШ	194 (45,54%)
– выпускники СОШ с УИОП	28 (6,57%)
– выпускники гимназий	92 (21,60%)
– выпускники лицеев	67 (15,73%)
– выпускники ОСОШ	0 (0%)

#### 1.5 Количество участников ЕГЭ по предмету по АТЕ региона

*Таблица 4*

АТЕ	Количество участников ЕГЭ по учебному предмету	% от общего числа участников в регионе
Липецкий район	1	0,25%
Воловский район	1	0,25%
Грязинский район	16	4,02%
Данковский район	4	1,01%
Добровский район	4	1,01%

Долгоруковский район	1	0,25%
Добринский район	1	0,25%
Елецкий район	1	0,25%
Задонский район	7	1,76%
Измалковский район	2	0,50%
Лебедянский район	13	3,27%
Лев-Толстовский район	2	0,50%
Становлянский район	2	0,50%
Тербунский район	2	0,50%
Усманский район	5	1,26%
Хлевенский район	1	0,25%
Чаплыгинский район	7	1,76%
г. Елец	24	6,03%
г. Липецк	304	76,38%

**ВЫВОД о характере изменения количества участников ЕГЭ по предмету.** Английский язык выбирают около 10 % выпускников, доля выпускников, сдающих английский язык в Липецкой области в течение трех последних лет меняется незначительно.

## 2. КРАТКАЯ ХАРАКТЕРИСТИКА КИМ ПО ПРЕДМЕТУ

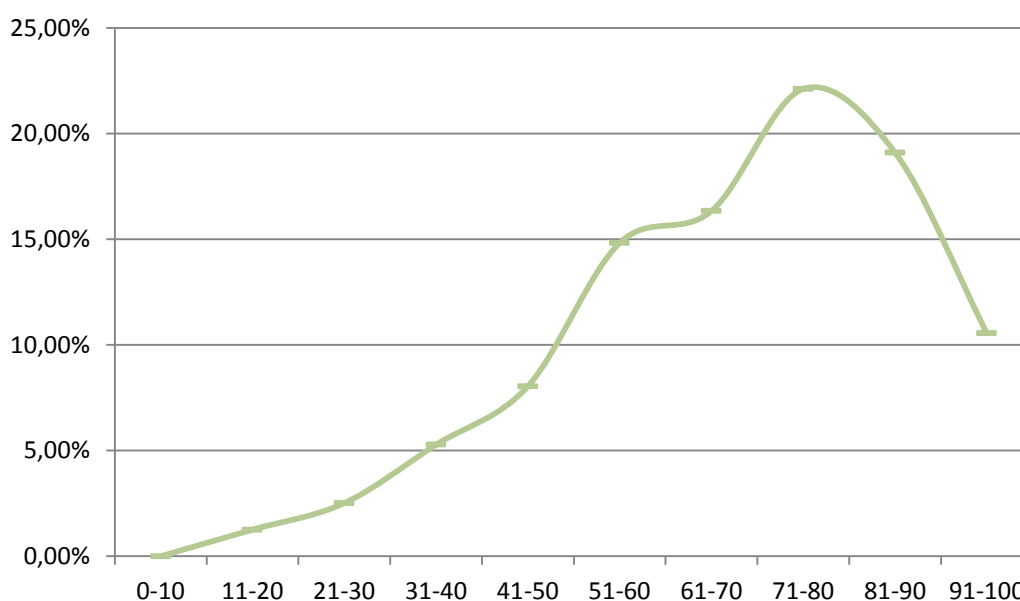
Структура КИМ ЕГЭ, распределение заданий экзаменационной работы по содержанию и видам проверяемых умений и навыков и по уровню сложности, система оценивания отдельных заданий и работы в целом, а также время выполнения работы определены Спецификацией контрольных измерительных материалов для проведения в 2017 году единого государственного экзамена по иностранным языкам, утвержденной директором ФИПИ.

По сравнению с 2016 годом изменений в КИМ нет.

## 3. ОСНОВНЫЕ РЕЗУЛЬТАТЫ ЕГЭ ПО ПРЕДМЕТУ

3.1 Диаграмма распределения участников ЕГЭ по учебному предмету по тестовым баллам в 2017 г.

### Английский язык



### 3.2 Динамика результатов ЕГЭ по предмету за последние 3 года

Таблица 5

	Субъект РФ		
	2015 г.	2016 г.	2017 г.
Не преодолели минимального балла	13	5	6
Средний балл	64,51	70,40	68,29
Получили от 81 до 100 баллов	107	162	118
Получили 100 баллов	0	1	0

3.3. Результаты по группам участников экзамена с различным уровнем подготовки:

А) с учетом категории участников ЕГЭ

Таблица 6

	Выпускники текущего года, обучающиеся по программам СОО	Выпускники текущего года, обучающиеся по программам СПО	Выпускники прошлых лет
Доля участников, набравших балл ниже минимального	0,94%		0,50%
Доля участников, получивших тестовый балл от минимального балла до 60 баллов	25,82%		1,76%
Доля участников, получивших от 61 до 80 баллов	34,27%		1,76%
Доля участников, получивших от 81 до 100 баллов	27,46%		0,25%
Количество выпускников, получивших 100 баллов	0		0

Б) с учетом типа ОО

Таблица 7

	СОШ	СОШ с УИОП	Гимназии	Лицей	ОСОШ
Доля участников, набравших балл ниже минимального	2,09%	0,00%	0,00%	0,00%	
Доля участников, получивших тестовый балл от минимального балла до 60 баллов	39,27%	39,29%	14,13%	16,67%	
Доля участников, получивших от 61 до 80 баллов	38,22%	28,57%	39,13%	43,94%	

Доля участников, получивших от 81 до 100 баллов	20,42%	32,14%	46,74%	39,39%	
Количество выпускников, получивших 100 баллов	0	0	0	0	

### В) Основные результаты ЕГЭ по предмету в сравнении по АТЕ

Таблица 8

Наименование АТЕ	Доля участников, набравших балл ниже минимального	Доля участников, получивших тестовый балл от минимального балла до 60 баллов	Доля участников, получивших от 61 до 80 баллов	Доля участников, получивших от 81 до 100 баллов	Количество выпускников, получивших 100 баллов
Липецкий район	0,00%	100,00%	0,00%	0,00%	0
Воловский район	0,00%	100,00%	0,00%	0,00%	0
Грязинский район	0,00%	31,25%	50,00%	18,75%	0
Данковский район	0,00%	33,33%	66,67%	0,00%	0
Добровский район	0,00%	50,00%	25,00%	25,00%	0
Долгоруковский район	0,00%	0,00%	0,00%	100,00%	0
Добринский район	0,00%	100,00%	0,00%	0,00%	0
Елецкий район	0,00%	0,00%	100,00%	0,00%	0
Задонский район	0,00%	85,71%	14,29%	0,00%	0
Измалковский район	0,00%	0,00%	100,00%	0,00%	0
Лебединский район	0,00%	30,77%	23,08%	46,15%	0
Лев-Толстовский район	0,00%	50,00%	50,00%	0,00%	0
Становлянский район	0,00%	50,00%	50,00%	0,00%	0
Тербунский район	0,00%	0,00%	0,00%	100,00%	0
Усманский район	0,00%	60,00%	20,00%	20,00%	0
Хлевенский район	0,00%	0,00%	0,00%	100,00%	0
Чаплыгинский район	14,29%	42,86%	28,57%	14,29%	0
г. Елец	0,00%	17,39%	56,52%	26,09%	0
г. Липецк	1,05%	27,02%	38,60%	33,33%	0

3.4 Выделение перечня ОО, продемонстрировавших наиболее высокие результаты ЕГЭ по предмету: выбирается от 5 до 15% от общего числа ОО в субъекте РФ, в которых

- доля участников ЕГЭ, получивших от 81 до 100 баллов имеет **максимальные значения** (по сравнению с другими ОО субъекта РФ).

**Примечание:** при необходимости по отдельным предметам можно сравнивать и доли участников, получивших от 61 до 80 баллов.

- доля участников ЕГЭ, не достигших минимального балла, имеет **минимальные значения** (по сравнению с другими ОО субъекта РФ)

Таблица 9

Название ОО	Доля участников, получивших от 81 до 100 баллов	Доля участников, получивших от 61 до 80 баллов	Доля участников, не достигших минимального балла
Муниципальное бюджетное общеобразовательное учреждение "Гимназия № 64 имени В.А. Котельникова" города Липецка	58%	33%	0%
Муниципальное бюджетное общеобразовательное учреждение гимназия №12 города Липецка	55%	35%	0%
Муниципальное автономное общеобразовательное учреждение гимназия № 69 имени С. Есенина г. Липецка	54%	25%	0%
Муниципальное автономное общеобразовательное учреждение лицей №44 г.Липецка	50%	38%	0%
Муниципальное бюджетное общеобразовательное учреждение "Гимназия №1" г.Липецка	45%	45%	0%

3.5 Выделение перечня ОО, продемонстрировавших низкие результаты ЕГЭ по предмету: выбирается от 5 до 15% от общего числа ОО в субъекте РФ, в которых

- доля участников ЕГЭ, **не достигших минимального балла**, имеет **максимальные значения** (по сравнению с другими ОО субъекта РФ)
- доля участников ЕГЭ, **получивших от 61 до 100 баллов**, имеет **минимальные значения** (по сравнению с другими ОО субъекта РФ).

Таблица 10

Название ОО	Доля участников, не достигших минимального балла	Доля участников, получивших от 61 до 80 баллов	Доля участников, получивших от 81 до 100 баллов
Муниципальное бюджетное общеобразовательное	14%	29%	14%

учреждение средняя общеобразовательная школа №2 города Чаплыгина Чаплыгинского муниципального района Липецкой области Российской Федерации			
--	--	--	--

### **ВЫВОД о характере изменения результатов ЕГЭ по предмету**

В 2014 -16 гг. наблюдалась положительная динамика роста среднего балла ЕГЭ по предмету и количества высокобалльников, набравших 80 баллов и выше. На наш взгляд, это объяснялось рекомендацией федеральной экспертной комиссии более лояльно оценивать работы письменной части ЕГЭ: подмена формата в задании 40 ведет не к обнулению всего задания, а к снижению балла только по одному критерию. Кроме того, обучающиеся более серьёзно относились к подготовке к экзамену. Однако, в 2017 году произошло снижение среднего балла. Объяснение этому явлению можно будет дать при сравнении динамики в следующие годы.

### **4. АНАЛИЗ РЕЗУЛЬТАТОВ ВЫПОЛНЕНИЯ ОТДЕЛЬНЫХ ЗАДАНИЙ ИЛИ ГРУПП ЗАДАНИЙ**

#### *Анализ результатов выполнения заданий раздела «Аудирование»*

С заданием 1 на понимание основного содержания прослушанного текста справились менее половины сдававших экзамен; в задании 2 повышенного уровня сложности на понимание в прослушанном тексте запрашиваемой информации выполнили 5 из 7 заданий 78% (три четверти) обучающихся.

Значение	1	2
0	5,00%	
1	3,33%	
2	10,00%	1,67%
3	6,67%	11,67%
4	8,33%	8,33%
5	20,00%	25,00%
6	46,67%	40,00%
7		13,33%

Задания с 3 по 9 высокого уровня сложности на полное понимание прослушанного текста оказались не очень трудными для обучающихся: процент их выполнения от 63 до 75 – можно назвать выше среднего.

Значение	3	4	5	6	7	8	9
0	25,00%	36,67%	30,00%	35,00%	26,67%	21,67%	30,00%
1	75,00%	63,33%	70,00%	65,00%	73,33%	78,33%	70,00%

*Анализ результатов выполнения заданий раздела «Чтение»*

Задание 10 базового уровня сложности на понимание основного содержания текста выполнено достаточно успешно: с ним справились полностью 70 % выпускников.

Задание 11 на понимание структурно-смысловых связей в тексте в целом выполнено недостаточно хорошо: полностью с ними справились менее 40% обучающихся.

С заданиями 12 – 18 на полное понимание информации в тексте в среднем справились две трети выпускников.

Значение	10	11	12	13	14	15	16	17	18
0		1,67%	16,67%	26,67%	23,33%	23,33%	53,33%	50,00%	56,67%
1		3,33%	83,33%	73,33%	76,67%	76,67%	46,67%	50,00%	43,33%
2	1,67%	16,67%							
3	3,33%	10,00%							
4	3,33%	28,33%							
5	5,00%	1,67%							
6	16,67%	38,33%							
7	70,00%								

*Анализ результатов выполнения заданий раздела «Грамматика и лексика»*

Задания на проверку грамматических навыков (19 – 25) и лексико-грамматических навыков (26 – 31), относящиеся к базовому уровню сложности, подавляющее большинство выпускников сделали с процентом выполнения от 68 до 100. Четыре задания оказались не по плечу большинству выпускников, что настораживает.

Значение	19	20	21	22	23	24	25	26	27
0	53,33%	61,67%	68,33%		30,00%	83,33%	28,33%	11,67%	30,00%
1	46,67%	38,33%	31,67%	100%	70,00%	11,67%	71,67%	88,33%	70,00%

Значение	28	29	30	31
0	20,00%	25,00%	31,67%	28,33%
1	80,00%	75,00%	68,33%	71,67%

Задания повышенного уровня сложности 32 – 38 на выявление лексико-грамматических навыков не вызвали затруднений в среднем у двух третей сдававших экзамен.

Значение	32	33	34	35	36	37	38
0	26,91%	19,26%	32,39%	41,58%	35,45%	42,01%	10,72%
1	73,09%	80,74%	67,61%	58,42%	64,55%	57,99%	89,28%

*Анализ результатов выполнения заданий раздела «Письмо»*

Проверку выполнения заданий данного раздела – 39 с написанием личного письма и 40 с письменным рассуждением с элементами высказывания – осуществляла непосредственно экспертная комиссия.

Процентное соотношение результатов проверки заданий 39 и 40 представлено в таблицах.

Задание 39	К1	К2	К3
0	3,33%	3,33%	25,00%
1	23,33%	8,33%	33,33%
2	73,33%	83,33%	41,67%

Таблица свидетельствует о том, что практически все выпускники написали личное письмо по первым двум критериям на удовлетворительную оценку.

Задание 40	К1	К2	К3	К4	К5
0	21,67%	21,67%	25,00%	40,00%	23,33%
1	25,00%	6,67%	13,33%	21,67%	6,67%
2	33,33%	38,33%	23,33%	21,67%	70,00%
3	20,00%	33,33%	38,33%	16,67%	

Из этой таблицы видно, что количество выпускников, которые не справились с заданием 40, в целом соответствует уровню прошлых лет: в 2013 году их доля составила четверть, в 2014 году – 29%, в 2015 году – 20%, в текущем году – 16%. Это по-прежнему является свидетельством безответственного отношения этой части выпускников к сдаче ЕГЭ, хотя они ЕГЭ по английскому языку выбрали добровольно.

По-прежнему вызывает тревогу значительная часть ребят (около четверти), которые, к сожалению, демонстрируют языковую безграмотность при написании работ. Это проявляется в незнании или несоблюдении правил грамматики, лексики, орфографии иностранного языка. Главной особенностью таких работ является небрежность при их выполнении.

#### *Анализ результатов выполнения заданий раздела «Говорение»*

Задание	1	2	3 К1	3 К2	3 К3	4 К1	4 К2	4 К3
0	42,37%	1,69%		3,39%	22,03%	3,39%	8,47%	42,37%
1	57,63%	3,39%	6,78%	45,76%	47,46%	18,64%	40,68%	47,46%
2		6,78%	40,68%	50,85%	30,51%	35,59%	50,85%	10,17%
3		28,81%	52,54%			42,37%		
4		25,42%						
5		33,90%						

Выводы по результатам проверки работ данного раздела также вызывают настороженность. Главной отличительной чертой устных ответов можно назвать небрежность при их выполнении. Это видно на следующих фактах:

- почти половина (42%) выпускников не умеют правильно озвучить английский текст средней сложности,
- только треть (34%) выпускников могут грамматически правильно задать пять вопросов по ситуации в задании базового уровня,

- в среднем только половина ребят могут высказаться по предложенной теме с соблюдением всех требований,

- 22% выпускников при ответе на 3 задание и 42% выпускников при ответе на 4 задание продемонстрировали языковую безграмотность при выполнении работы, что проявилось в незнании или несоблюдении правил грамматики, лексики, орфоэпии английского языка.

## **ВЫВОДЫ:**

В 2017 была нарушена положительная динамика среднего балла ЕГЭ по региону в сравнении с данными предыдущих трёх лет: средний балл снизился на 2 пункта. Окончательные выводы о причинах этого можно будет сделать только в последующие годы, однако можно предположить, что выросло число обучающихся, недобросовестно относящихся к подготовке к ЕГЭ.

2. Сохраняется значительная доля выпускников, имеющих слабую языковую подготовку и не знакомых с официально опубликованными требованиями, предъявляемыми к ЕГЭ по английскому языку.

3. Анализ элементов содержания и умений, на которые были сделаны ошибки, показывает, что они все без исключения в равной степени подлежат постоянной тренировке при подготовке к экзамену.

4. Все применяемые в регионе учебные программы и УМК по английскому языку являются адекватными средствами обеспечения готовности обучающихся к сдаче ЕГЭ по английскому языку.

5. Принятое несколько лет назад решение об увеличении продолжительности ЕГЭ по английскому языку имеет негативные результаты:

1) Большее число участников выполняет задание 40 высокого уровня сложности. При этом далеко не все они способны выполнить это задание, тщательно следуя всем критериям и требованиям. Здесь сказывается недостаток общих, энциклопедических знаний, неумение формулировать свою мысль и отстаивать свою точку зрения, нежелание следовать предложенной теме и плану. В силу этого, эксперты вынуждены проверять работы откровенно слабые, непродуманные.

2) За такие откровенно слабые работы участники получают пусть и невысокие, но баллы, что привело к росту среднего балла в последние годы.

3) Возможность получить хоть какие-то баллы за некачественно выполненное задание имеет огромное «воспитательное» значение. Авторы таких работ (т.е. работ, фактически не соответствующих заданному уровню, следовательно не соответствующих определённому стандарту качества) выходят в жизнь с пониманием того, что даже за «халтуру» можно получить определённые дивиденды. Есть опасение, что в дальнейшей жизни они будут испытывать затруднение при обеспечении качества собственной работы.

## **5. РЕКОМЕНДАЦИИ:**

На основе накопленного ГАУ ДПО «Липецкий институт развития образования» и ОКУ «Центр мониторинга и оценки качества образования»

опыта и на основе взаимодействия этих двух организаций предлагаю организовать регулярное (с интервалом в 2-3 года) повышение квалификации учителей английского языка школ по структуре и содержанию ЕГЭ по английскому языку с привлечением ведущих и старших экспертов предметной комиссии.

2. Предлагаем рассмотреть вопрос об организации подготовки к ЕГЭ по английскому языку обучающихся тех школ, в которых число таких обучающихся невелико и в которых невозможна организация данной работы на уроке без ущерба для учебного процесса. Эта подготовка могла бы реализовываться на базе учреждений ДО или ДПО в тех муниципалитетах, где выпускники планируют сдавать ЕГЭ по английскому языку.

#### **6. СОСТАВИТЕЛИ ОТЧЕТА (МЕТОДИЧЕСКОГО АНАЛИЗА ПО ПРЕДМЕТУ):**

*Организация:* Областное казенное учреждение «Центр мониторинга и оценки качества образования Липецкой области»

<i>Ответственный специалист, выполнивший анализ результатов ЕГЭ по предмету, ФИО</i>	<i>Место работы, должность, ученая степень, ученое звание</i>	<i>Принадлежность специалиста к региональной ПК по предмету</i>
<b>Барышев Николай Витальевич</b>	кандидат филологических наук, доцент, заведующий кафедрой иностранных языков ФГБОУ ВО «Липецкий государственный технический университет» (ЛГТУ)	председатель предметной комиссии по английскому языку
<i>Специалисты, привлекаемые к анализу результатов ЕГЭ по предмету, ФИО</i>	<i>ФИО, место работы, должность, ученая степень, ученое звание</i>	<i>Принадлежность специалиста к региональной ПК по предмету</i>
<b>Шумилова Татьяна Александровна</b>	старший преподаватель кафедры иностранных языков ФГБОУ ВО «Липецкий государственный технический университет» (ЛГТУ)	заместитель председателя предметной комиссии по английскому языку